

Canllawiau i rieni - Mynd i Ysgol Feddygaeth

Pa mor anodd all e fod?



Deall y gofynion

Gwneud cais i ysgol feddygaeth - cyrsiau

A100

- ✓ Bioleg a/neu Gemeg Safon Uwch a thrydydd pwnc (gwiriwch gyda'r ysgol feddygaeth)
- ✓ Fel rheol, graddau AAA Safon Uwch neu uwch
- ✓ Ddim yn ystyried arholiadau wedi'u hailsefyll fel arfer – ond holwch yr ysgolion meddygaeth unigol i wneud yn siŵr.



Gwneud cais i ysgol feddygaeth - cyrsiau

A104

- ✓ Yr un lefel o TGAU a Safon Uwch â'r A100 ond heb y pynciau gwyddoniaeth hanfodol Safon Uwch
- ✓ Mae'r cwrs yn ychwanegu blwyddyn arall
- ✓ Cynnig arferol: AAA Safon Uwch.



Gwneud cais i ysgol feddygaeth - cyrsiau

A101

- ✓ Ar gyfer graddedigion: cwrs 4 blynedd dwys
- ✓ Graddedigion gwyddoniaeth gyda gradd 2:1 neu radd ôl-raddedig
- ✓ Ysgol feddygaeth i raddedigion mynediad yn unig yw Abertawe
- ✓ Cynnig rhai llefydd yn Ysgol Feddygaeth Prifysgol Caerdydd (dechrau ym Mlwyddyn 2).



Gwefan hollbwysig i droi ati!



MSC
Medical
Schools
Council

- ✓ Gofynion mynediad holl ysgolion meddygaeth y DU:

<https://www.medschools.ac.uk/studying-medicine/medical-schools>

- ✓ Gwefannau'r ysgolion meddygaeth unigol: manylion y cwrs a chanllawiau dewis a dethol



Cais cyn Safon Uwch - Beth sydd ei angen?

- Graddau disgwylieidig da
- TGAU da mewn gwyddoniaeth: o leiaf 'B' mewn Saesneg a Mathemateg
- Datganiad personol a geirda academaidd
- Dealltwriaeth o'r yrfa: profiad gwaith a gwirfoddoli
- UCAT, BMAT (yn dibynnu ar yr ysgol feddygaeth)
- Dangos rhinweddau anacademaidd.

Awgrymiadau gwych!

Dylai disgyblion ystyried sut i ddangos y rhinweddau a'r gwerthoedd craidd sydd eu hangen i astudio meddygaeth. Rhagor o fanylion yn:

medschools.ac.uk/studying-medicine/applications



Mae'r hyn a ddysgir trwy brofiad gwaith yn bwysig – nid faint o oriau a gyflawnwyd.



Observe GP



Mae'r Medical Schools Council yn cefnogi Observe GP fel elfen addas o brofiad perthnasol er mwyn helpu i baratoi cais i ysgol feddygaeth

Observe GP

Observe GP is an alternative to work experience for aspiring medics aged 16 and over, who are living in the UK. It is a free interactive video platform providing insights into the role of a GP and the wider primary care team.



Cais ôl-Safon Uwch

- Fel arfer, o leiaf graddau AAA mewn Safon Uwch: Bioleg a/neu Gemeg a thrydydd pwnc ar gyfer bron pob cwrs A100 (yn dibynnu ar yr ysgol feddygaeth)
- Nid yw'r rhan fwyaf o gyrsiau yn ystyried arholiadau wedi'u hailsefyll, heblaw yn achos rhai ag amgylchiadau esgusodol
- UCAT/BMAT fel y nodwyd
- Datganiad personol
- Geirfa academaidd.

Meddygaeth mynediad i raddedigion



- 16 o ysgolion meddygaeth
- Cwrs yn para 4 blynedd + 3 blynedd ar y radd gyntaf
- Rhan fwyaf o gyrsiau yn gofyn i chi sefyll prawf hyfedredd cystadleuol: GAMSAT.

Awgrymiadau gwych

- Gall disgyblion wneud cais am 4 lle
- Mae gan bob ysgol feddygaeth ofynion mynediad gwahanol
- Os bydd disgyblion yn gwneud yn dda iawn yn UCAT, efallai yr hoffent ddewis ymgeisio i gyrsiau sy'n rhoi cryn bwyslais ar hyn
- Mae gwneud cais ôl-Safon Uwch yn galluogi disgyblion i ennill rhywfaint o arian, cael profiad a'r sicrwydd mai dyma'r union gwrs sydd at eu dant.



Ysgolion meddygaeth: lleoliadau



42 o ysgolion meddygaeth:

- 34 yn Lloegr
- 5 yn yr Alban
- 2 yng Nghymru
- 1 yng Ngogledd Iwerddon



8000+ o leoedd bob blwyddyn

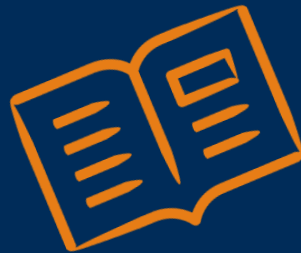
23,710 o ymgeiswyr ar gyfer mynediad yn
2020.

Y broses...



Cam 1

- Cyflwyno ffurflen UCAS gyflawn erbyn 15 Hydref.



Cam 2

- Sgorio a rhoi mewn trefn
- Rhestr fer ar gyfer cyfweiliad.



Y broses - parhad...



Cam 3

- Cyfweiliad.
- Cwestiynau am rinweddau amrywiol

Cam 4

- Gwneud penderfyniadau. Anfon cynigion.



Sut mae'r ysgolion meddygaeth yn dethol?

Dewis datganiadau personol i ddethol ymgeiswyr i'w cyfweld.

Dethol ymgeiswyr i'w cyfweld yn seiliedig ar raddau YNA ystyried datganiadau personol.



Cyfres o gyfweiliadau byr

Mae dulliau cyfweld yn amrywio o'r nail ysgol feddygaeth i'r llall – ewch i'w gwefannau unigol!

- Cyfweiliadau byr â phobl wahanol, yn eu tro
- Datrys posau neu broblemau mathemategol
- Archwilio eich meddyliau: moeseg, empathi, ymdopi â straen ac ati
- Ymarfer trafod pynciau llosg
- Defnyddio gwefannau'r GMC ac MSC.

Pam mae gan ysgolion meddygaeth dariffau/sgoriau torbwynt?

Yn achos
Caerdydd
ac
Abertawe

1. Niferoedd sy'n ymarferol i'w cyfweld
2. Dethol myfyrwyr sy'n gallu ymdopi â chwrs heriol.

- Tua 100 -300 o leoedd ar gwrs A100, yn dibynnu ar faint yr Ysgol.
- Bydd rhwng 1 o bob 8 ac 1 o bob 10 ymgeisydd yn llwyddiannus ar y cyfan.

Wedi'r cyfweiliad

- Bydd y rhan fwyaf o ysgolion meddygaeth (ond nid pob un) yn gwneud eu penderfyniad terfynol ar sail eich perfformiad yn y cyfweiliad, er bydd rhai'n defnyddio eich llwyddiannau academaidd hefyd – eto, gwiriwch y wefan
- Efallai y bydd ysgolion meddygaeth yn gwneud cynigion yn fuan wedi'r cyfweiliad, ond yn aml yn disgwyl tan fod y broses gyfweld ar ben – felly, efallai y byddwch yn gorfod aros wythnosau, weithiau misoedd, cyn clywed unrhyw beth. Nid yw hyn yn golygu na chewch chi gynnig
- Mae pob ysgol feddygaeth yn gwneud mwy o gynigion na'r llefydd sydd ar gael, gan fod rhai ymgeiswyr yn cael dau gynnig neu fwy, rhai'n penderfynu gwrthod cynnig ac eraill ddim yn cael y graddau gofynnol (os ydyn nhw'n gwneud cais cyn Safon Uwch/gradd)
- Fel arfer, mae pob cynnig wedi'i wneud erbyn mis Ebrill – e.e. mae Caerdydd yn ceisio anfon cynigion ym mis Chwefror/dechrau Mawrth.

Astudio yng Nghymru (Caerdydd)

Proses dderbyn

A100/A104 Cyn-Safon Uwch

Caerdydd

- Sgôr TGAU. O leiaf gradd B (6) mewn Saesneg, Mathemateg, Bioleg, Cemeg a Gwyddoniaeth Dwyradd
- Ymgeiswyr yn cael eu sgorio ar sail eu 9 pwnc gorau gan gynnwys y pynciau craidd uchod. Mae'r torbwynt yn amrywio
- Y rhan fwyaf o'r ymgeiswyr sy'n cael eu cyfweld yn cael A* mewn 9 pwnc
- UCAT yn ofynnol, ond ni ddefnyddir isafswm sgôr er y cedwir hawl i'w defnyddio
- Datganiad personol a geirda
- Ddim yn ystyried graddau UG na graddau Safon Uwch disgwylidig
- Cyfres o gyfweiliadau byr, tua 1/3 o ymgeiswyr ym mis Rhagfyr ac Ionawr.

Proses dderbyn A100/A104 Datganiadau Personol



Mae angen i ddisgybion ddarparu tystiolaeth o'r canlynol:

- Dealltwriaeth o yrfa ym myd meddygaeth
- Gweithio mewn maes gofalgar
- Ysgwyddo cyfrifoldeb personol
- Diddordebau eraill
- Dysgu hunangyfeiriedig

Proses dderbyn A100/A104

Ôl-Safon Uwch

Caerdydd

- TGAU gofynnol: B (6) mewn Mathemateg, Saesneg Iaith, Bioleg, Cemeg neu Gwyddoniaeth Dwyradd
- O leiaf AAA mewn 3 Safon Uwch – gan gynnwys Bioleg a Chemeg os A100 neu unrhyw Safon Uwch arall ar gyfer A104
- Datganiad personol a geirda
- UCAT.

Os oes gennych chi o leiaf AAA, bydd angen graddau TGAU is arnoch chi os ydych chi'n gwneud cais cyn Safon Uwch. Os bydd gennych fwy na AAA mewn 3 Safon Uwch, bydd angen TGAU is fyth arnoch chi

Cynigion

- Os yw disgyblion eisoes wedi cael eu canlyniadau Safon Uwch, bydd yn gynnig diamod neu'n gynnig sicr
- Os yw disgyblion yn dal i aros am eu canlyniadau Safon Uwch, bydd yn gynnig amodol.



Beth os na chaiff eich plentyn le?



Peidiwch â digalonni

Wedi cael cyfweiliad – ond heb gael lle?



Yn yr achos hwn, roedden nhw o bosib yn academaidd-agos at gael lle felly dylent wneud y canlynol:

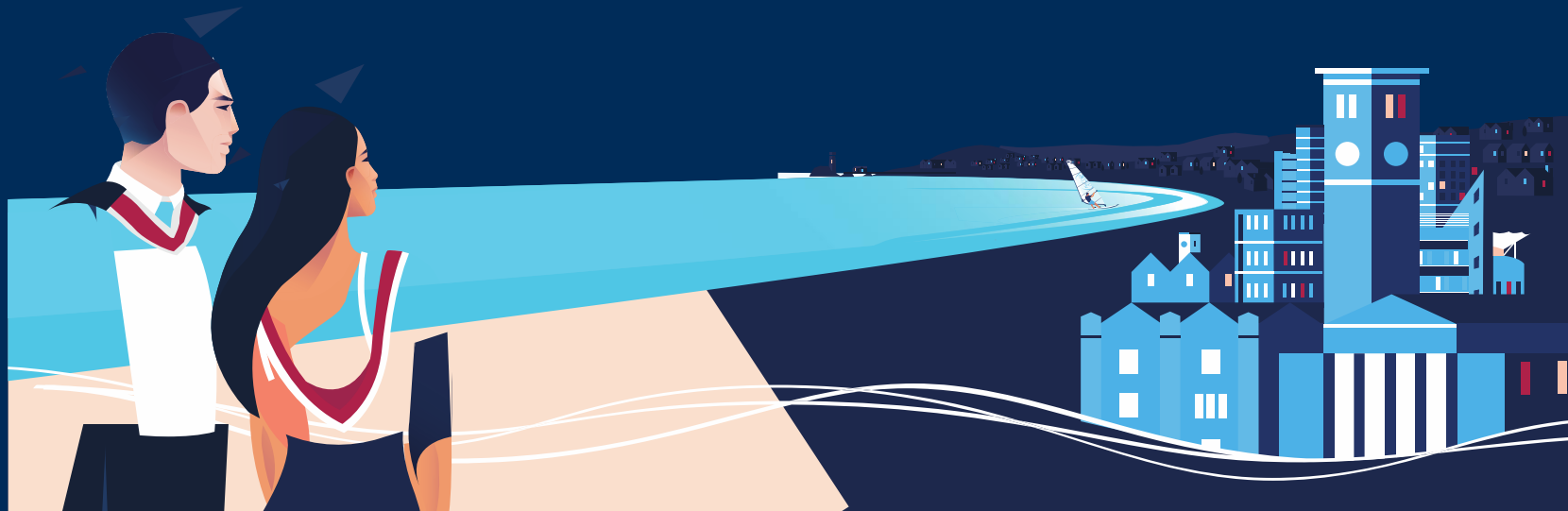
- canolbwyntio ar gael y graddau Safon Uwch cywir – bydd angen 3 gradd A neu uwch fel arfer – **ac ymgeisio eto**
- Gweithio'n galed tuag at UCAT/ BMAT os ydyn nhw'n ailymgeisio, gan fod y sgôr cyfredol yn debygol o gyfrif
- Ymarfer/ymarfer cyfweiliad a pharhau i wneud gwaith gwirfoddol/profiad gwaith perthnasol.

Heb gael cyfweiliad?



- Gwirio'r ffurflen UCAS i weld bod y manylion yn gywir
- Wnaethon nhw ymgeisio ar gyfer y cwrs cywir?
- Os oedd y graddau TGAU yn bodloni'r lefelau gofynnol ond ddim yn eithriadol – dylent ymgeisio gyda'u canlyniadau Safon Uwch – bydd llawer o ysgolion meddygaeth fel Caerdydd yn ystyried ymgeiswyr â 3 gradd A Safon Uwch neu uwch, hyd yn oed os nad oedd eu TGAU cystal – ond dylent o leiaf fodloni gofynion yr ysgol feddygaeth.

Astudio yn Abertawe ar lefel mynediad fel myfyriwr graddedig



Astudio yn Abertawe:

'Cynhyrchu clinigwyr rhagorol, gofalgar, cynhwysol ar gyfer cymdeithas fyd-eang'

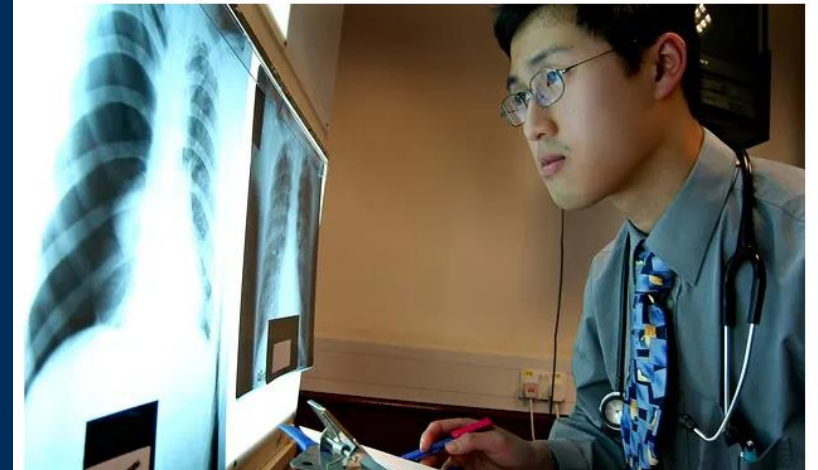
- Un o'r ychydig gyrsiau Meddygaeth Mynediad i Raddedigion llwyr yn y DU
- Tua 105 o fyfyrwyr fesul grŵp blwyddyn
- Sgôr bodlonrwydd 'rhagorol' yr arolwg cenedlaethol o fyfyrwyr Prydain (91% yn 2020, 4^{ydd} yn nhabl cynghrair ysgolion meddygaeth y DU).
- Os rhowch chi gwrs BSc Gwyddorau Meddygol Cynhwysol yn Abertawe fel eich 5ed dewis (dewis wrth gefn), gallwch ddewis dilyn modiwl 'Llwybr i Feddygaeth' Abertawe fel rhan o'ch BSc, sy'n paratoi myfyrwyr sy'n gwneud cais i gwrs Meddygaeth gyda phrofiad gwaith, paratoi ar gyfer cyfweiliadau, deall bywyd meddyg ac ati. Mae Abertawe wedi diwygio'r meini prawf mynediad fymryn ar gyfer y myfyrwyr hyn.
- Cyswllt cynnar â chleifion, lleoliadau clinigol gydol y rhaglen
- Addysgir pob cwrs meddygaeth sy'n berthnasol i'r dull clinigol a'r cwricwlwm sbiral integredig
- Sawl cyfle 'blasu' i roi cynnig ar leoliadau byr mewn pob math o bynciau meddygol

Manteision astudio Meddygaeth ar ôl graddio?

- Myfyrwyr yn fwy aeddfed – yn gwneud penderfyniadau gyrfa gwell
- Wedi cael profiad bywyd – gan greu meddygon sydd wedi'u paratoi'n well
- Profiad prifysgol – cyfradd lwyddiant uwch!
- Cymhwyster ychwanegol â gradd – mwy o opsiynau
- Cyfoeth o brofiad astudio – astudio gyda chydweithwyr ag amrywiaeth o gefndiroedd a phrofiadau academaidd
- Y myfyrwyr meddygol sydd wedi'u paratoi orau ar ôl cwblhau'r cwrs
(*Deoniaeth Cymru*)

Studying medicine as a postgraduate could make you a better doctor

Postgraduate medical courses are not an easy route to take, but your experience and maturity will help make you a good doctor



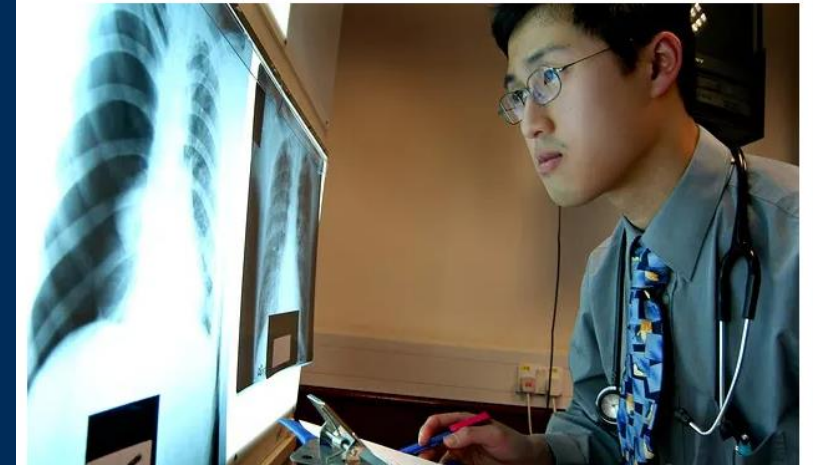
▲ Doctors who've been through postgraduate medical courses are considered as more mature and committed.

Benefit of studying Medicine after graduation?

- Myfyrwyr yn fwy aeddfed – yn gwneud penderfyniadau gyrfa gwell
- Wedi cael profiad bywyd – gan greu meddygon sydd wedi'u paratoi'n well
- Profiad prifysgol – cyfradd lwyddiant uwch!
- Cymhwyster ychwanegol â gradd – mwy o opsiynau
- Cyfoeth o brofiad astudio – astudio gyda chydweithwyr ag amrywiaeth o gefndiroedd a phrofiadau academaidd
- Y myfyrwyr meddygol sydd wedi'u paratoi orau ar ôl cwblhau'r cwrs (*Deoniaeth Cymru*)

Studying medicine as a postgraduate could make you a better doctor

Postgraduate medical courses are not an easy route to take, but your experience and maturity will help make you a good doctor



▲ Doctors who've been through postgraduate medical courses are considered as more mature and committed.

Beth nesaf?

Beth nesaf ar ôl yr ysgol feddygaeth

- Hyfforddiant sylfaenol

- 3 swydd x 4 mis y flwyddyn
- 2 flynedd
- Arbenigeddau amrywiol

- Hyfforddiant arbenigol

- Hyfforddi i fod yn feddyg, llawfeddyg, meddyg teulu, seiciatrydd, pediatregydd, radiolegydd... 3 - 8 mlynedd

Pa arbenigedd i'w ddewis?

Consultant

A consultant is a doctor fully trained in their specific specialty, who has overall responsibility for the care of patients, most often but not always in a hospital.

13
years
minimum

Length
of training

GP

A GP is fully trained in the specialty of family medicine and complex chronic disease, and has overall responsibility for the management of patient care outside of hospitals, referring for specialist treatment if necessary.

10
years
minimum

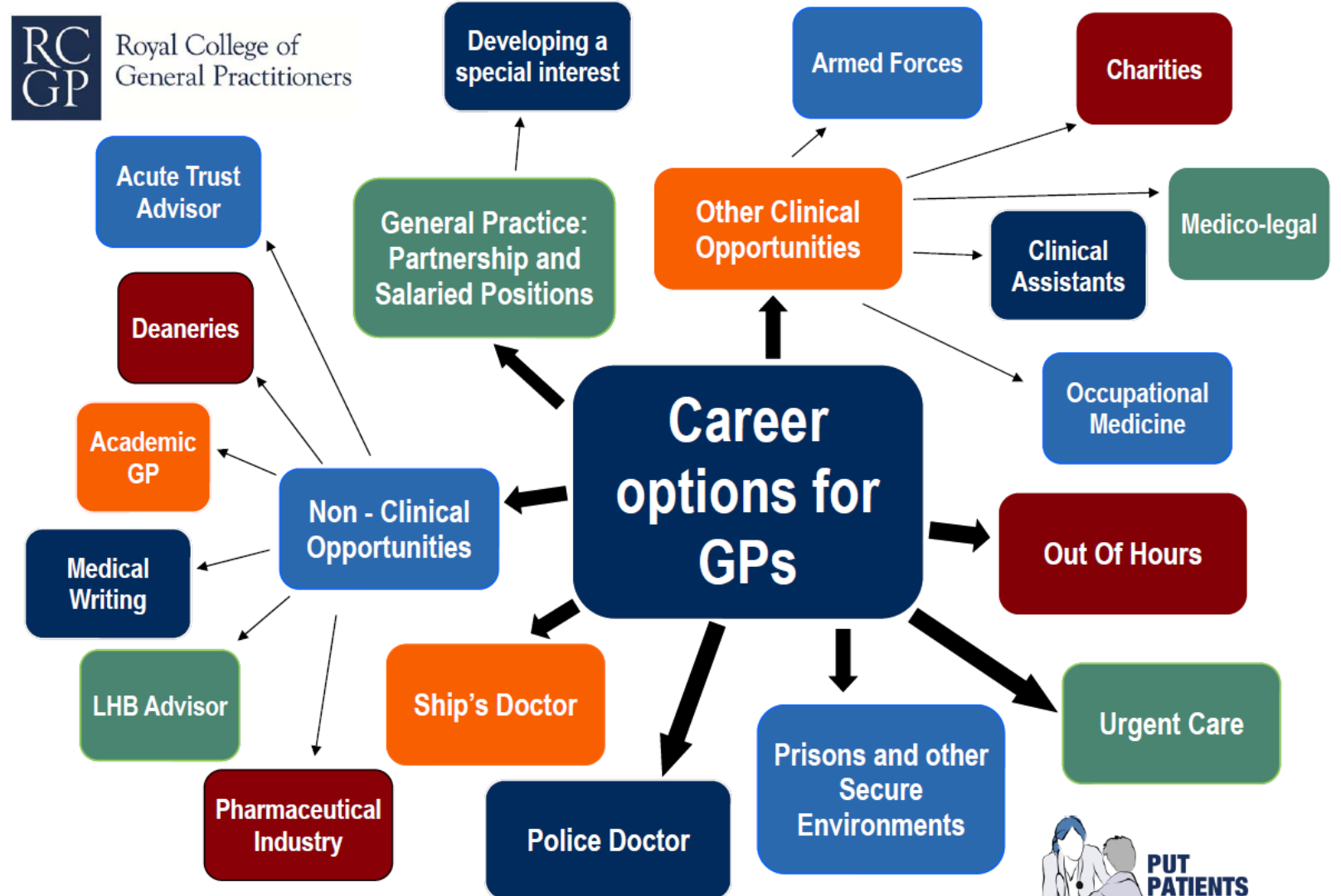
Length
of training

Hyfforddiant arbenigol ar gyfer ymarfer meddygol (cyffredinol)

- Amryw o swyddi
- Aseidiadau seiliedig yn y gweithle
- Arholiadau gadael
- Aseiad sgiliau clinigol/Aseiad ymgynghoriadau wedi'u recordio

<http://www.rcgp.org.uk/training-exams.aspx>

Dewisiadau
gyrfa ym
maes
ymarfer
meddygol/
cyffredinol



Patron HRH The Duke of Edinburgh Registered charity number 223106





Mae bod yn feddyg teulu yn swydd heb ei hail – yn aml iawn, ni yw'r bobl gyntaf y mae ein cleifion yn troi atyn nhw am gymorth rheolaidd, ar rai o'r adegau anoddaf yn eu bywydau, ac rydyn ni'n meithrin perthynas llawn ymddiriedaeth â nhw dros amser.

Mae'n ffrainc gwbl unigryw i feddygaeth i bob pwrpas.

Yr Athro Helen Stokes-Lampard
Cadeirydd RCGP (2016 – 2019).



CWESTIYNAU



Cwestiynau?